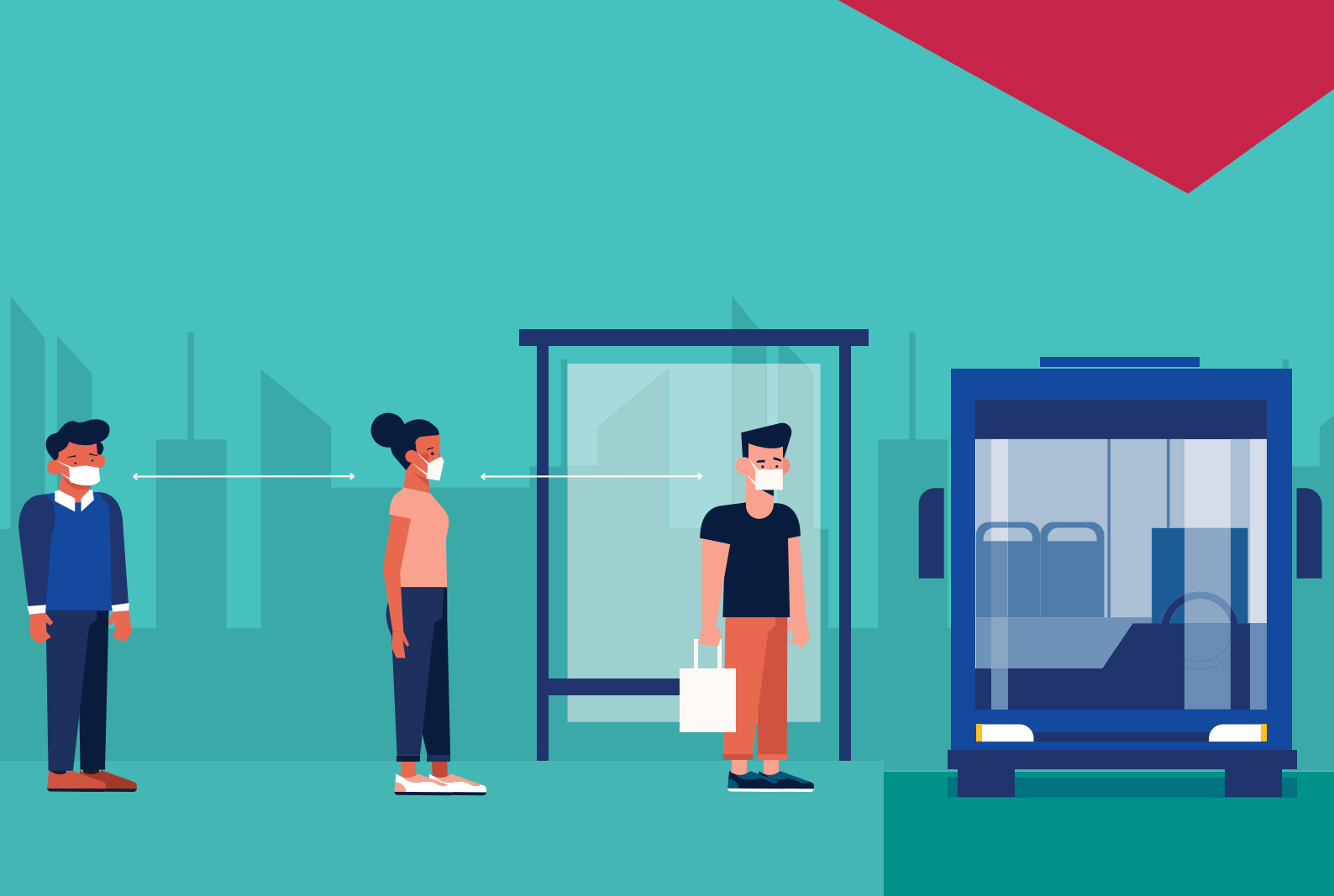




CAJA DE HERRAMIENTAS DE MOVILIDAD SOSTENIBLE PARA VOLVER AL TRABAJO



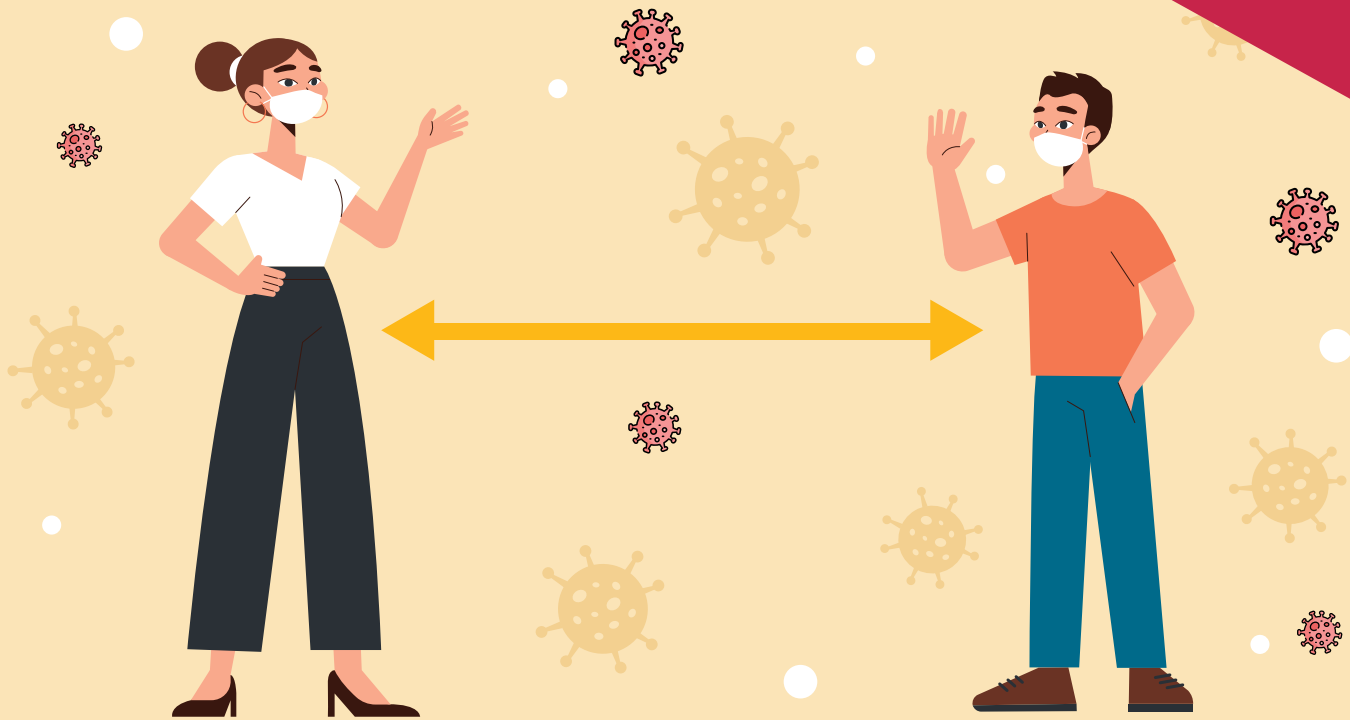


Objetivo:

La presente caja de herramientas busca compartir experiencias, reflexiones y consejos prácticos para manejar la movilidad del personal de las empresas y organizaciones, y sus grupos de interés, durante la emergencia sanitaria causada por el COVID-19 y de acuerdo con cada una de las fases de cierre y apertura gradual de las ciudades.

Este documento de trabajo ha sido realizado en el marco de cooperación técnica de la Deutsche Gesellschaft für Internationale Zusammenarbeit (GIZ) GmbH, por encargo del Ministerio de Cooperación Económica y Desarrollo (BMZ) del Gobierno Federal de Alemania, desde el Programa Ciudades Intermedias Sostenibles. Las ideas, opiniones y datos contenidos en este documento son de exclusiva responsabilidad de los autores, y no representan una posición institucional de GIZ o BMZ.





Contexto:

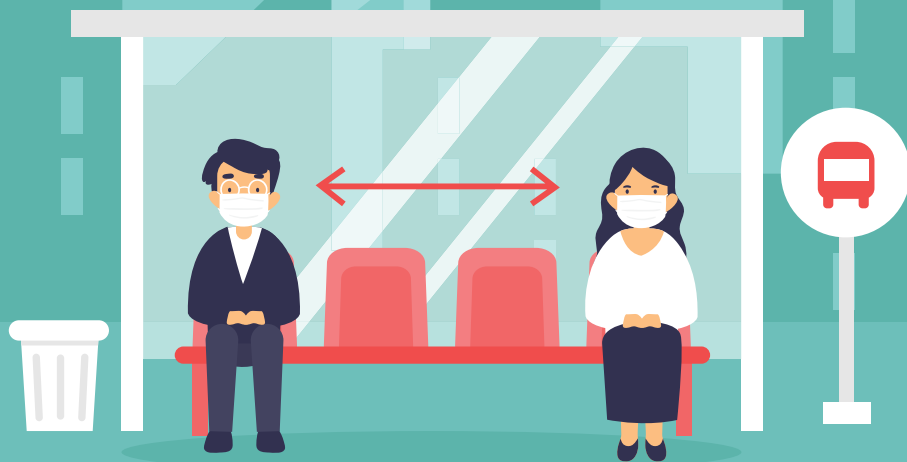
El COVID-19 es una pandemia que desde finales del 2019 ha impactado fuertemente en los modelos de gestión de instituciones públicas y privadas a nivel global. Su fácil transmisibilidad ha superado la capacidad de respuesta de los prestadores de salud de todo el mundo. Como resultado, para evitar el contagio masivo y el consecuente colapso de los sistemas sanitarios, ha sido necesario suspender o limitar la mayoría de las actividades económicas, sociales y culturales.

Si bien las medidas iniciales de cuidado estaban centradas en el aislamiento, la urgente necesidad de reactivación económica de las ciudades motiva la decisión de retomar las actividades productivas y comerciales aplicando nuevas medidas de prevención, entre las que destaca la aplicación del distanciamiento físico.



Ante esta nueva realidad, las organizaciones necesitan volver a su lugar de trabajo cuidando que sus instalaciones no se vuelvan focos de contagio. Para ello, han establecido protocolos de bioseguridad dentro de su espacio físico que deben ser cumplidos por sus colaboradores, clientes y proveedores.

Sin embargo, si para llegar a su lugar de trabajo los colaboradores deben exponerse a espacios contaminados o potencialmente contaminados, sin las medidas de protección adecuadas o sin conocer alternativas que minimicen su riesgo de exposición, los protocolos de bioseguridad tomados casa adentro por las empresas pueden resultar insuficientes.



Movilidad y Covid-19

Así como las actividades económicas, sociales y culturales buscaron la forma de adaptarse a una realidad en la que el confinamiento y la virtualidad marcaron el paso, la movilidad -como un elemento transversal a todas ellas- tiene el reto de responder inteligentemente a los nuevos desafíos que demanda la emergencia sanitaria, en todas sus fases.

Sabemos que el distanciamiento físico (o distanciamiento personal) y la desinfección continua de superficies transitadas constituyen medidas prioritarias para disminuir los contagios de la enfermedad. Sin embargo, estas medidas son aplicables en escenarios controlados en los que se cuenten con las condiciones, facilidades e insumos para su aplicación.

El transporte, por su misma naturaleza dinámica y masiva, necesita de una atención especial para adaptarse a los requerimientos del usuario, a los intereses de las compañías y a las condiciones de bioseguridad exigidas por la autoridad sanitaria competente.



Movilidad y Covid-19

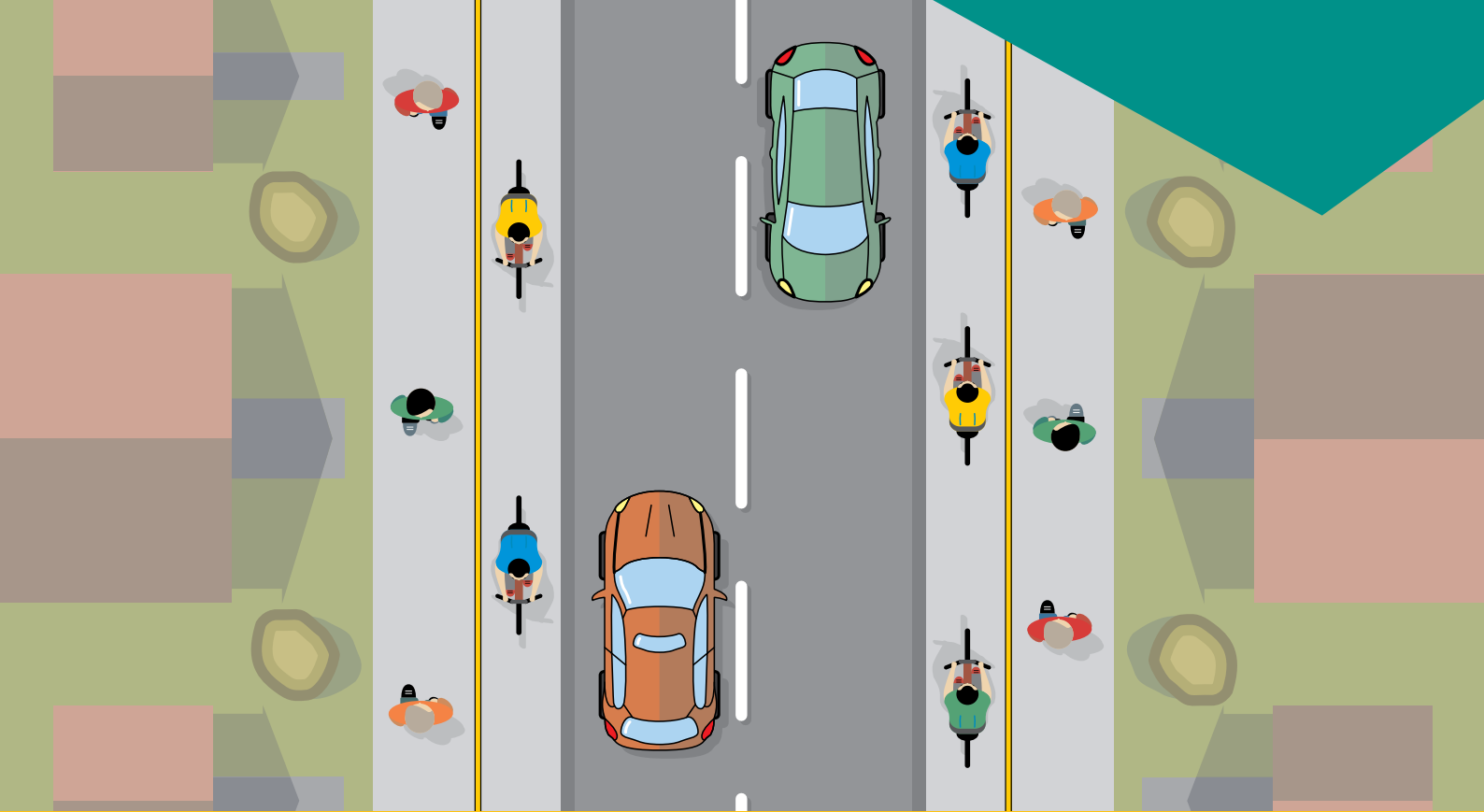
En este sentido, mientras las empresas se enfrentan al desafío de mantener a sus trabajadores libres de contagio, se apela en primera instancia a la responsabilidad individual de cada persona manteniendo las debidas precauciones desde su hogar. Sin embargo, en situaciones como el traslado hacia y desde el lugar de trabajo podría no depender solamente del cuidado personal, sino de la responsabilidad general de la sociedad.

En este nuevo contexto, alternativas como la bicicleta y los traslados a pie siguen siendo buenas opciones de movilidad, mientras que el transporte público ha reducido su eficacia y popularidad. Esto ha puesto en jaque a los proyectos de movilidad pública y privada que veían en él una solución eficiente y sostenible.



¿Qué hacer en el corto y mediano plazo?

Sin importar cuál sea su giro de negocio o motivación, las empresas del sector privado deben tomar decisiones inmediatas y certeras que les permitan retomar sus actividades minimizando los impactos negativos, actuales y futuros, ocasionados por el COVID-19. Para ello, es imprescindible que, además de acatar todas las recomendaciones emitidas por las organizaciones de salud y las autoridades nacionales y locales, consideren a la movilidad como un elemento clave para preservar la salud de sus trabajadores y grupos de interés y, consecuentemente, para lograr la continuidad de su negocio.



¿Qué hacer en el corto y mediano plazo?

Es preciso aclarar que lograr una movilidad sostenible era una tarea compleja incluso antes del COVID-19. En las circunstancias actuales, si bien las condiciones generales se han agravado, la apremiante necesidad de reactivar la economía y el obligado cambio logístico que las empresas deben implementar, son elementos que pueden influir a favor de la aplicación de un nuevo y más eficiente modelo de movilidad. Sin embargo, para consolidarlo, además de las adaptaciones logísticas implementadas por las empresas, estas deberán aceptar la innovación como piedra angular de su negocio, alcanzar acuerdos prácticos y de obligaciones conmutativas entre sus grupos de interés.



Factores a considerar:

1. Identificación de los factores exógenos a la empresa:

- ▶ Conocer la distancia entre el domicilio del colaborador y el lugar de trabajo; así como el tiempo de movilización. A mayor tiempo de movilización, mayor riesgo de contagio.
- ▶ Plantear alternativas de transporte para el colaborador (caminata, bicicleta, scooter, auto compartido).
- ▶ Analizar si el transporte público satisface o no la demanda de los usuarios para llegar a tiempo y sin riesgo de contagio a sus lugares de trabajo.



Factores a considerar:

2. Evaluación de factores endógenos de la empresa:

- Identificación del sistema de transporte que usa cada colaborador, para organizarse de forma diferenciada.

Obtén el formulario aquí



- Evaluación del nivel de vulnerabilidad de los colaboradores (edad, enfermedades preexistentes, colaboradores que residen con adultos mayores).
- Identificación de puestos en la organización cuya labor es imprescindible, crítica e importante de forma presencial.



Factores a considerar:

2. Evaluación de factores endógenos de la empresa:

- ▶ Evaluación de la capacidad del empleador para recibir medios alternativos de transporte (parqueo para bicicletas y scooters).
- ▶ Análisis del horario de jornada laboral para evitar la saturación de personas en puertas de acceso en las horas de ingreso y salida.
- ▶ Determinación de la capacidad de plazas de estacionamiento (con el objetivo de evitar su saturación con los usuarios de autos particulares).



Factores a considerar:

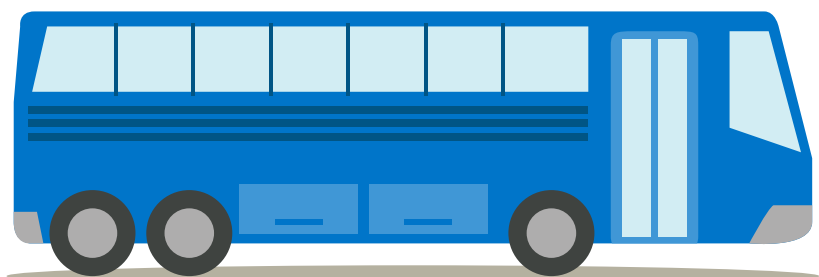
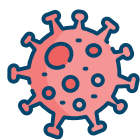
2. Evaluación de factores endógenos de la empresa:

- ▶ Análisis del impacto económico en las empresas para cubrir, total o parcialmente, la movilización de sus colaboradores.
- ▶ Revisión de la capacidad de inversión de las empresas para adquirir nuevos sistemas de transporte.
- ▶ Evaluación de los recursos de conectividad y/o hardware para usar medios de trabajo telemático.



Transporte público:

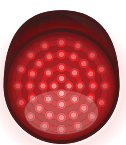
El transporte público puede propagar el COVID-19 debido a la aglomeración de una gran cantidad de personas en un espacio con ventilación limitada. Asimismo, el riesgo aumenta con la prevalencia de superficies comunes que son tocadas por los pasajeros como pasamanos y el dinero en efectivo para el pago.





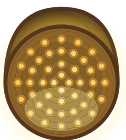
3. Definición de medidas o caja de herramientas, en función del estado de la emergencia sanitaria (semáforo):

Semaforización en función a parámetros del COE Nacional (Comité de Operaciones en Emergencia):



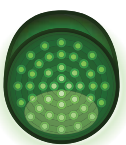
► Movilidad reducida por confinamiento

SEMÁFORO ROJO



► Movilidad post confinamiento

SEMÁFORO AMARILLO



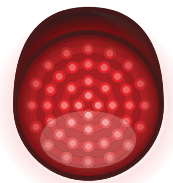
► Movilidad con nueva normalidad

SEMÁFORO VERDE



Movilidad reducida

SEMÁFORO ROJO



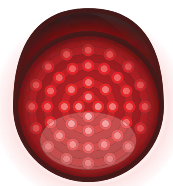
En esta etapa el transporte público está condicionado a las decisiones de las autoridades locales. Lo más común es suspender su funcionamiento o limitarlo al traslado de personal que trabaja en primera línea.

- ▶ En este punto las empresas o instituciones consideradas esenciales para la sociedad (alimentos, servicios de salud, servicios financieros, etc.) deben garantizar el traslado de sus trabajadores, quienes ven limitada su movilidad por la falta de transporte público, cumpliendo con todas las normas de sanitización de cualquier medio de transporte que utilicen para el efecto.



Movilidad reducida

SEMÁFORO ROJO

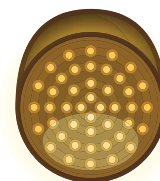


- ▶ Otra opción para suplir la necesidad de transporte para sus trabajadores, es la contratación de transporte privado con un aforo determinado que permita una distancia prudente entre personas. Sin embargo, esto resulta poco eficiente para empresas con presupuestos limitados.
- ▶ La bicicleta y la caminata son opciones adecuadas para distancias cortas. Sin embargo, hay que tener en cuenta y aplicar las normas de seguridad vial y bioseguridad. Por temas de seguridad, para ambas opciones se recomienda formar grupos de colaboradores a fin de que se acompañen en el recorrido, manteniendo la distancia normada.
- ▶ Diagnóstico de movilidad de la organización, el cual incluya (medio de transporte, ruta, placa, tiempo de desplazamiento, sector)
- ▶ Capacitación a los trabajadores para atención a clientes por medio de canales digitales.
- ▶ Capacitación en el uso de plataformas de comunicación y gestión.



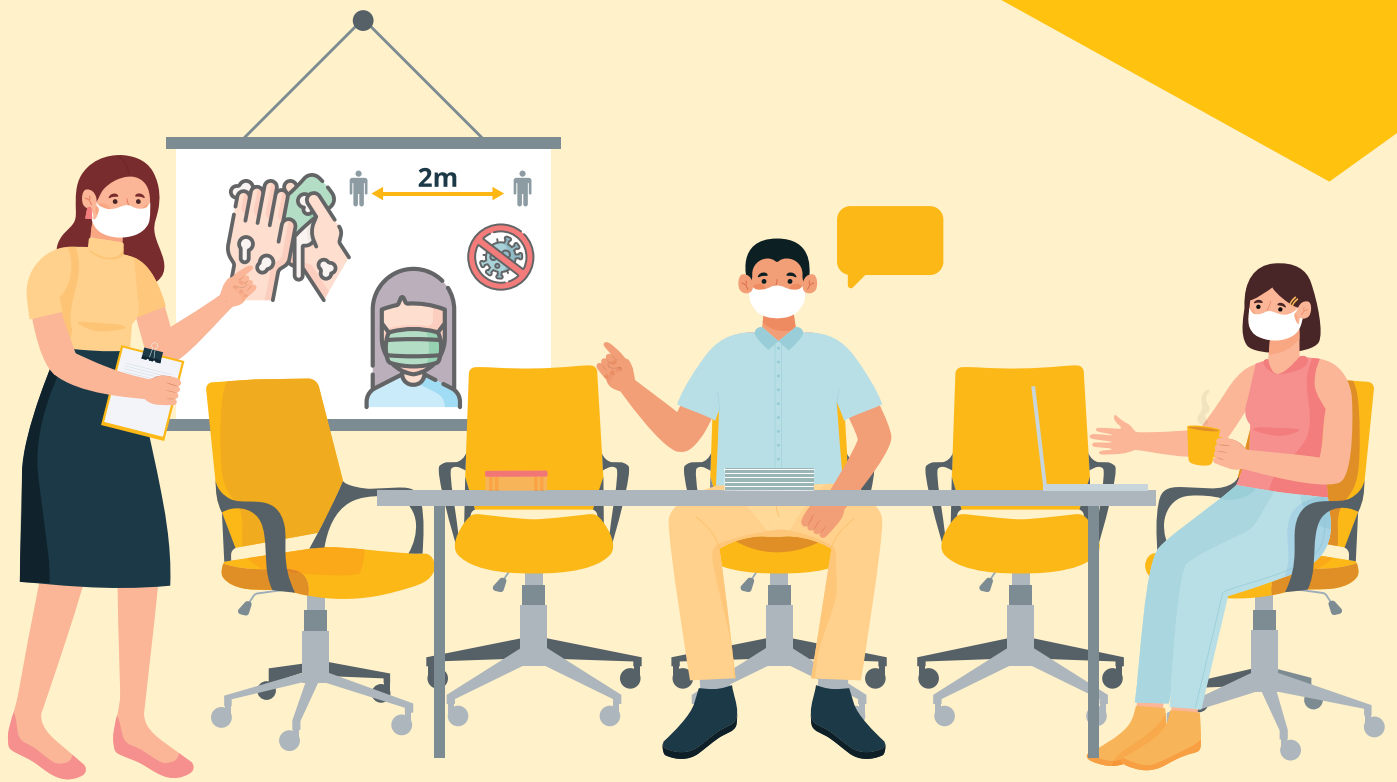
Distanciamiento físico

SEMÁFORO AMARILLO



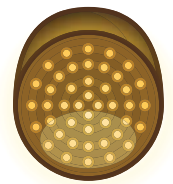
La mayoría de cantones del país se encuentra en esta etapa y en ella enfrentan el reto de garantizar la seguridad en el transporte público, ya que este es el medio de movilidad de la masa social.

Los transportes unipersonales y vehículos particulares serán opciones más usadas para poder mantener el distanciamiento físico recomendado.



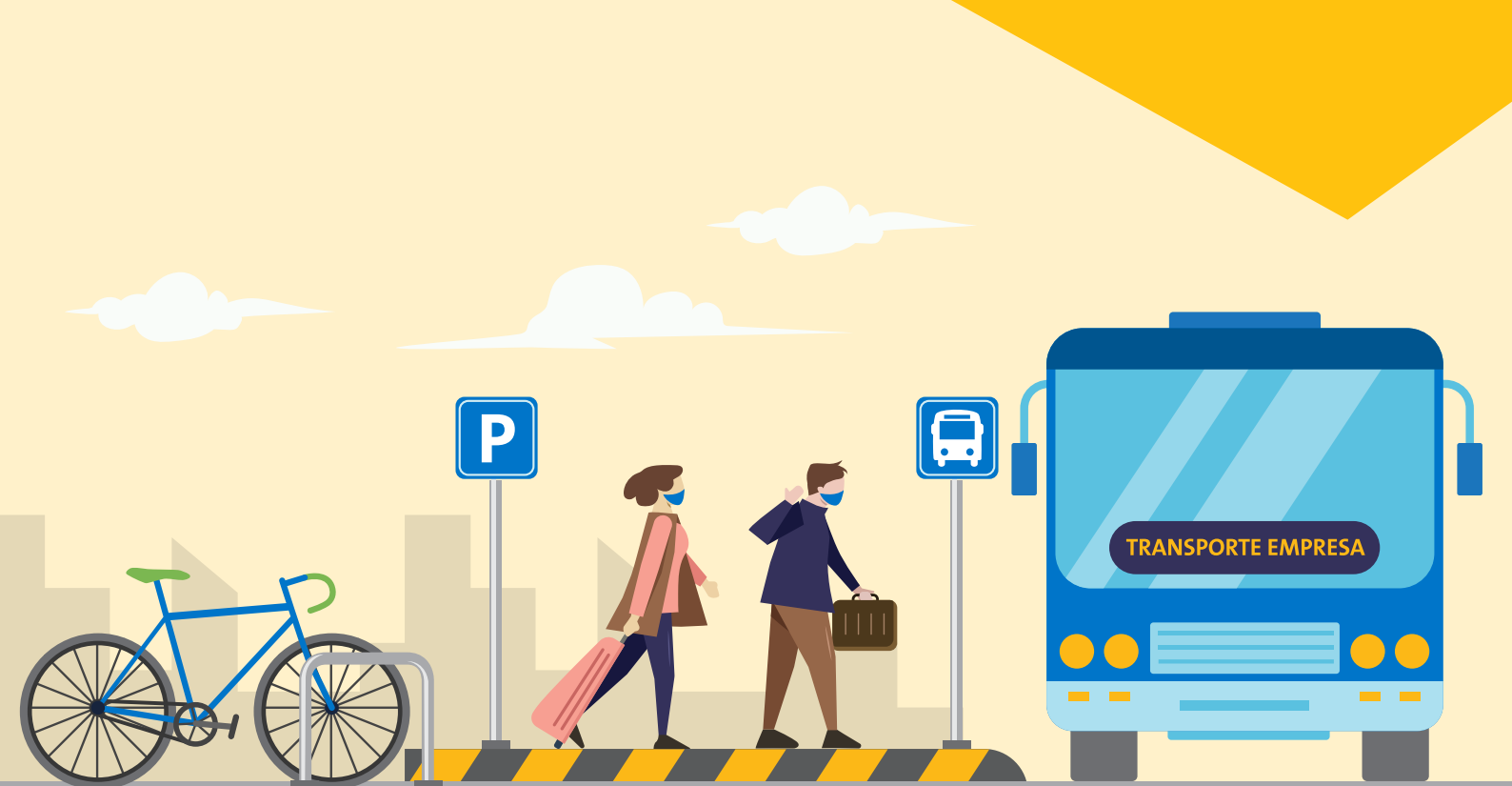
Distanciamiento físico

SEMÁFORO AMARILLO



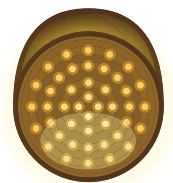
Soluciones posibles desde la empresa hacia sus trabajadores:

- ▶ Charlas informativas sobre uso y disposición de material de desinfección, guantes, máscaras, mascarillas y trajes de bioseguridad.
- ▶ Campañas de concientización sobre el adecuado distanciamiento físico y buenas prácticas ante la pandemia.

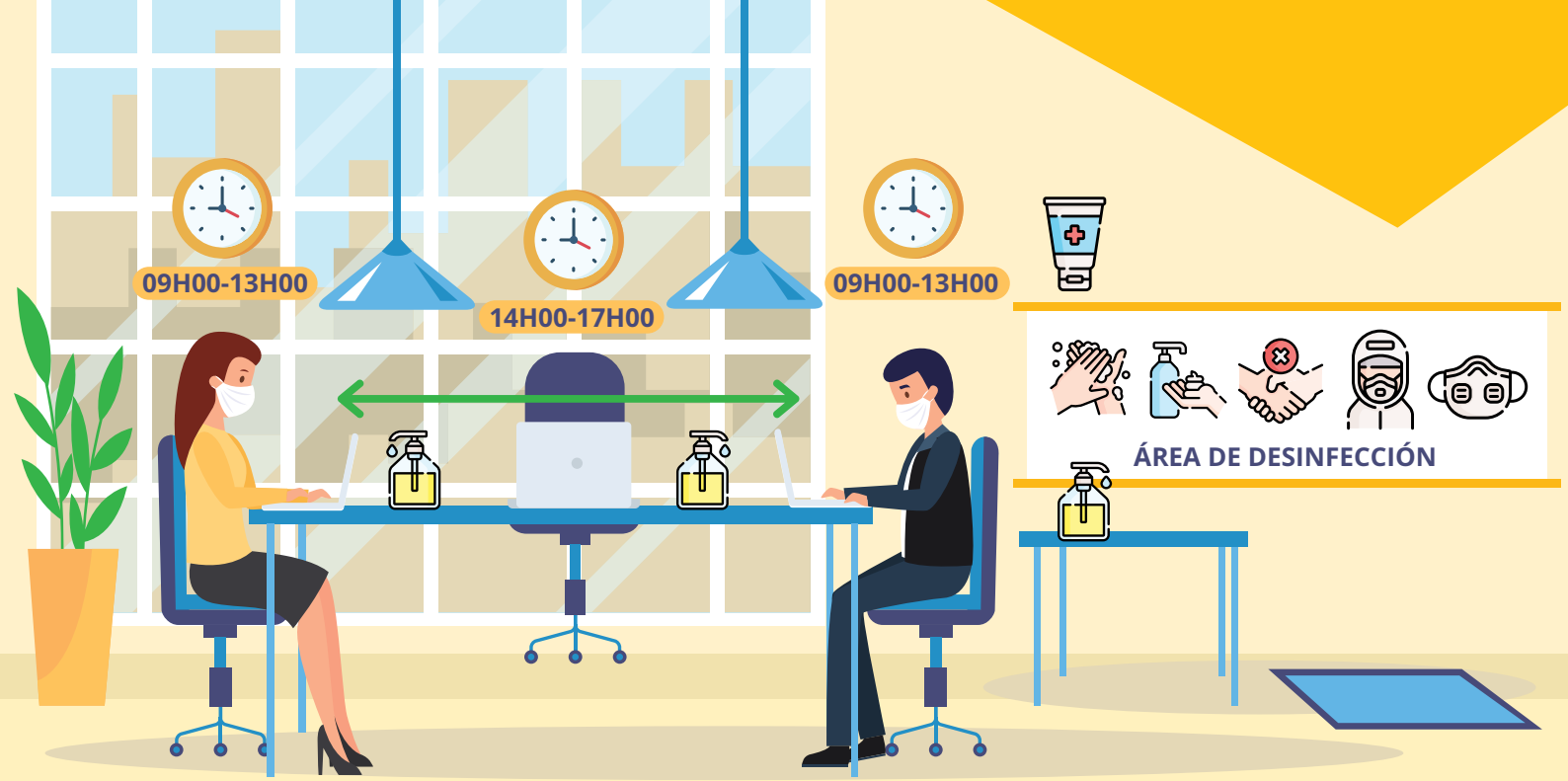


Distanciamiento físico

SEMÁFORO AMARILLO

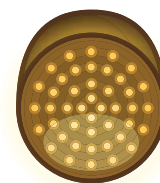


- ▶ Servicio de transporte puerta a puerta (recorrido), a fin de tener un mayor control de las medidas de desinfección antes y después de los recorridos, implementando el uso obligatorio de mascarillas y una distancia prudente entre los ocupantes del vehículo. Esta alternativa podría implementarse en copago con la organización y, de preferencia, sería un servicio para aquellos trabajadores que usan transporte público y no pueden acceder a otros medios alternativos para su movilización.
- ▶ Incentivar el uso de medios de transporte unipersonales como la bicicleta. Adecuar más espacios de parqueo de estos vehículos.



Distanciamiento físico

SEMÁFORO AMARILLO



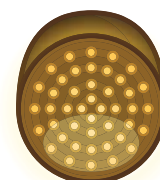
Para los trabajadores que inevitablemente deben movilizarse en transporte público:

- ▶ Proveer de trajes de bioseguridad lavables, máscaras de plástico y/o mascarillas.
- ▶ Adecuar zonas de desinfección en el trabajo.
- ▶ Flexibilizar horario de trabajo. Esto debido a la limitada capacidad que tendrá el transporte público, es decir, el porcentaje de plazas dentro del bus será limitado, lo cual retrasará la toma del transporte por parte de los trabajadores.

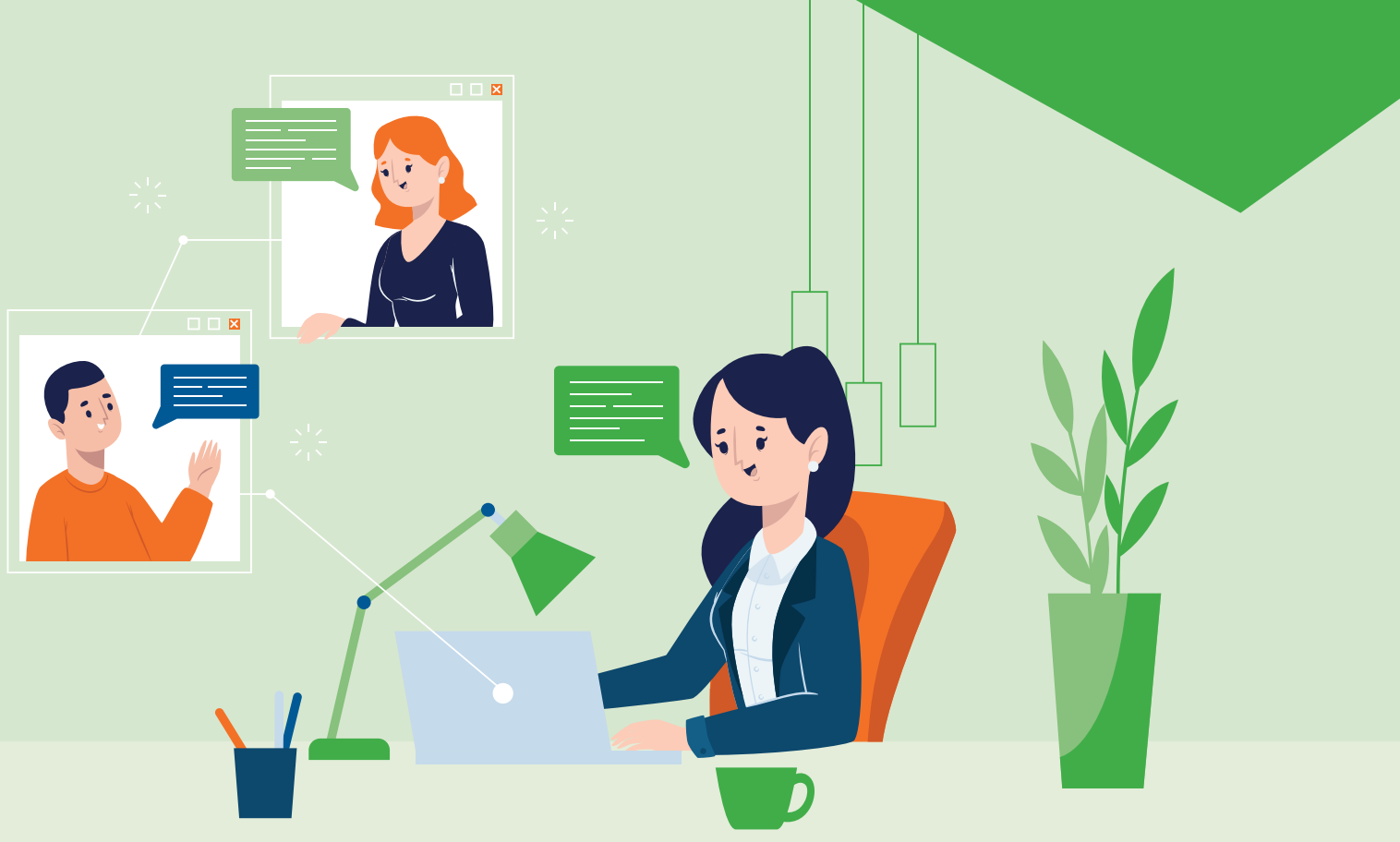


Distanciamiento físico

SEMÁFORO AMARILLO

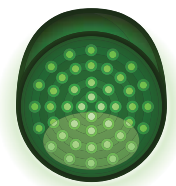


- ▶ Fomentar el teletrabajo para áreas que puedan llevarlo a cabo sin incumplir sus funciones y objetivos laborales.
- ▶ Establecer horarios diferenciados de ingreso y salida para evitar aglomeraciones.
- ▶ Priorizar medios de trabajo telemáticos o mixtos (presencial y a distancia), es decir que no demanden del traslado físico todos los días.
- ▶ Crear facilidades y/o incentivos para que más colaboradores opten por medios de transporte sostenibles.
- ▶ Utilizar herramientas tecnológicas que permitan comunicarse y establecer reuniones desde casa.
- ▶ Capacitar al personal al uso de herramientas tecnológicas para desarrollar trabajo desde casa.
- ▶ Utilizar apps que permitan conocer compañeros de trabajo que puedan compartir el auto.
- ▶ Tomar en cuenta que la saturación por picos de demanda necesita una racionalización de horarios o turnos de trabajo. Eso involucra a su cadena de suministros y relacionamiento (clientes, proveedores, distribuidores).



Nueva normalidad

SEMÁFORO VERDE

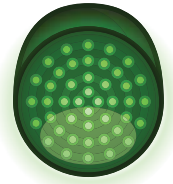


- ▶ Analizar previamente cuáles son las áreas en las que se puede aplicar el teletrabajo e incentivar su aplicación de manera permanente.
- ▶ Incentivar como política organizacional la modalidad de teletrabajo una vez a la semana para todos los colaboradores. Esta medida está orientada a evitar el traslado en los días que el vehículo tenga restricción y modalidad abierta a personas con vulnerabilidad.
- ▶ Utilizar servicios (tiendas, farmacias, instituciones financieras) cercanos a casa.



Nueva normalidad

SEMÁFORO VERDE



- ▶ Aplicar horarios diferidos de trabajo. La aplicación de esta medida cumplirá el doble objetivo de evitar las aglomeraciones de personal a la entrada y salida de la empresa y evitar el uso de transporte público en las horas pico.
- ▶ Fomentar el uso cotidiano de bicicletas como medio de transporte seguro y sostenible para distancias cortas, mucho mejor si la bicicleta es eléctrica. La bicicleta eléctrica, es igual a la tradicional, pero incluye un motor eléctrico que ayuda con el pedaleo, a salvar desniveles del terreno o a lograr recorrer largas distancias.
- ▶ Fomentar medidas de movilidad sostenible propuestas por los trabajadores.
- ▶ Medir la productividad del teletrabajo, a fin de que sea una medida permanente en las organizaciones.
- ▶ Fortalecer el consumo local del barrio, así como conocer a los comerciantes cercanos y su oferta de productos.
- ▶ Fomentar la educación vial a los usuarios de bicicletas.
- ▶ Utilizar o desarrollar una app digital que permita conocer los espacios disponibles de trabajo en la organización, a fin de cumplir con el aforo permitido.



Uso de bicicletas y scooters:

- ▶ Implementar infraestructura segura para los ciclistas (parqueaderos de corta y larga estancia, rampas de acceso, etc.).
- ▶ El uso de uniformes puede ser un elemento disuasor. Se puede invitar a los trabajadores para llegar con otra ropa, y proveer un espacio para cambiarse.
- ▶ Procurar convenios con casas comerciales para dar descuentos a quienes desean adquirir una bicicleta como medio de transporte.
- ▶ Promover incentivos para quienes usen estos medios de transporte (por ejemplo, una tarde libre al mes por trasladarse todos los días en bicicleta).



Uso de bicicletas y scooters:

- ▶ Organizar salidas supervisadas en bicicleta para gente que quiere empezar a moverse en este medio y necesita perder el miedo.
- ▶ Ayudar a identificar una ruta de tráfico calmado para facilitar el trayecto a la empresa.
- ▶ Complementar la estrategia con un proceso de formación en el que se incluyan temas de derechos y obligaciones del ciclista, manejo de manuales y protocolos de seguridad (uso de luces, elementos reflectivos, uso de señales) y mantenimiento y reparación de bicicletas.
- ▶ Al terminar la semaforización, promover el uso de bicicletas o scooter para el traslado a reuniones en horarios de oficina.
- ▶ La virtualidad de las reuniones debería mantenerse, cuando termine la emergencia sanitaria.



La ciudadanía debe solicitar:

- ▶ Monitoreo permanente de las unidades de transporte público para garantizar la implementación de altos estándares de limpieza y buena higiene.
- ▶ Solicitar a las cooperativas de transporte llevar cantidades suficientes de desinfectante para manos para el uso de los pasajeros, conductor y cobrador, quienes obligatoriamente también deben usar mascarillas. Además, se debe exigir la reducción del límite de pasajeros con el objetivo de respetar una distancia física adecuada entre los usuarios.
- ▶ Solicitar la aplicación de alternativas de pago sin efectivo. Actualmente el sistema financiero cuenta con la billetera móvil (BIMO), cuyo objeto es pagar costos pequeños de manera directa o en su defecto es la oportunidad para emitir tarjetas electrónicas prepagadas para el cobro.
- ▶ Demandar de la administración municipal la mejora de veredas y espacio verde a fin de tener espacios más seguros de circulación peatonal.



La ciudadanía debe solicitar:

- ▶ Demandar la inclusión de ciclo rutas con adecuada planificación, a fin de que los carriles exclusivos sean seguros para los ciclistas y peatones.
- ▶ Es tiempo que el transporte público cuente con plataformas y camas baja para que personas con sillas de ruedas puedan acceder sin inconvenientes, así como el usuario de bicicleta tenga un espacio para transportarlas.
- ▶ Las empresas pueden ser el mejor incentivo para el cambio de cultura en el uso del transporte público. Se podría desarrollar una app para que los empleados/usuarios del transporte público puedan pedir una “calificación de comportamiento” en transporte público.

Reflexión:



En corto y mediano plazo, es posible que la población prefiera o priorice el uso de autos particulares o vehículos unipersonales. Los atascamientos en el tráfico serán más frecuentes en un principio, hasta que las autoridades encuentren un método más eficiente de habilitar el transporte público de manera segura, sin provocar escasez de plazas por la limitada capacidad por unidad de transporte, o generen incentivos para el uso de transportes alternativos.

Las empresas podrían seguir priorizando el teletrabajo, después de todo se vieron forzadas a probar esta modalidad durante el confinamiento y desde luego muchas áreas habrán funcionado de manera eficiente desde casa.



“Existe la necesidad de proporcionar movilidad segura y comenzar a planificar la movilidad sostenible del mañana, aprendiendo de la experiencia obtenida de la pandemia, incluso sobre cómo el trabajo remoto puede reemplazar los desplazamientos diarios y cómo la distribución de servicios esenciales en la ciudad puede tener un acceso más fácil”.

ONU – Hábitat.